



Navigieren für bestimmte Kennzahlen vordefinieren

Liebe Datenanalysten,

bleiben wir noch einmal beim Navigieren, bei der Pivotnavigation: Manchmal möchte man im Fachbereich eine Art Standard-Agenda etablieren – eine einheitliche Herangehensweise, wie man sich mit den Daten auseinandersetzt. Zu diesem Zweck können Berichtsredakteure eine bestimmte Abfolge von Analyseschritten vorab festlegen. Für Berichtsempfänger ist die Bedienung dann besonders einfach: Per Doppelklick auf einen Wert oder über *Navigieren/Plus* im Analysemenü wird die Tabelle um genau ein Merkmal erweitert und der betreffende Wert nach diesem Merkmal aufgeschlüsselt (Drill-down). Auf diese Weise kann man die Darstellung schrittweise entlang eines vorgegebenen Standard-Analysepfads immer weiter verfeinern, um etwa Umsatz- oder Kostentreibern nachzugehen oder Abweichungen zu erklären. Wie wird dieser Standard-Analysepfad definiert? Eine Möglichkeit haben wir schon vorgestellt: Er kann pro Bericht eingestellt und mit diesem gespeichert werden. In DeltaMaster 6 gibt es eine weitere Möglichkeit: Auch für Kennzahlen lässt sich eine spezifische Navigation vordefinieren – so, wie es die betriebswirtschaftlichen Zusammenhänge jeweils erfordern. Wie, erläutern wir in diesem dritten Teil unserer Reihe über das Navigieren in Grafischen Tabellen.

Herzliche Grüße

Ihr Team von Bissantz & Company

Eine pro Bericht vordefinierte Navigation steht sowohl in DeltaMaster 5 als auch in DeltaMaster 6 zur Verfügung. Darüber hinaus kann in DeltaMaster 6 die Navigation auch an Analysewerten festgemacht werden. Das hat zwei Vorteile:

- Der Standard-Analysepfad kann für jede Kennzahl individuell gestaltet sein. So mag man für Finanzkennzahlen andere Analysepfade vorgeben als für Leistungskennzahlen, für

DeltaMaster Online-Hilfe

Direkt in DeltaMaster:

Menü *Hilfe* oder Taste *F1*

Support-Hotline

support@bissantz.de

Tel. +49 911 935536-700

Newsletter DeltaMaster clicks!

Jeden Monat. Archiv und Abo:

www.bissantz.de

DeltaMaster deltas!

Zu jedem neuen Release.

Abo auf Anfrage.

Blogs

Me, myself and BI –

blog.bissantz.de

Bella berät – die meisten

Diagramme sind für die Katz

www.bella-beraet.de

Auf die Würfel, fertig, los – wie wir Ihren Daten Beine machen

crew.bissantz.de

Bissantz forscht –

Neues aus unseren Laboren

forschung.bissantz.de

Schulungen

Über 60 Schulungstage rund um DeltaMaster und Microsoft SQL Server/Analysis Services.

www.bissantz.de/#trainings

Veranstaltungen

Erleben Sie DeltaMaster live – zum Beispiel auf Kundentreffen, Fachseminaren, Informationstagen, Kongressen oder Messen.

www.bissantz.de/#events

Ertragsgrößen andere als für Aufwandsgrößen, für absolute Werte andere als für Quoten.

- Der Standard-Analysepfad einer Kennzahl gilt in allen Berichten der Anwendung. Das vereinfacht die Bedienung für die Berichtsempfänger: Eine bestimmte Kennzahl wird immer auf die gleiche Weise heruntergebrochen, wenn man die vordefinierte Navigation nutzt, egal, in welchem Bericht. Und Berichtsredakteure müssen diesen Pfad nur einmal definieren, um ihn in sämtlichen Berichten der Anwendung anzubieten.

Ein Beispiel aus unserer Referenzanwendung „Chair“: Beim Umsatz möchte man zuerst nach den Vertriebsteams, dann nach den Kunden, dann nach den Produkten fragen; bei den Materialkosten hingegen zuerst nach den Stoffgruppen, dann nach den Produkten, dann nach den Kunden.

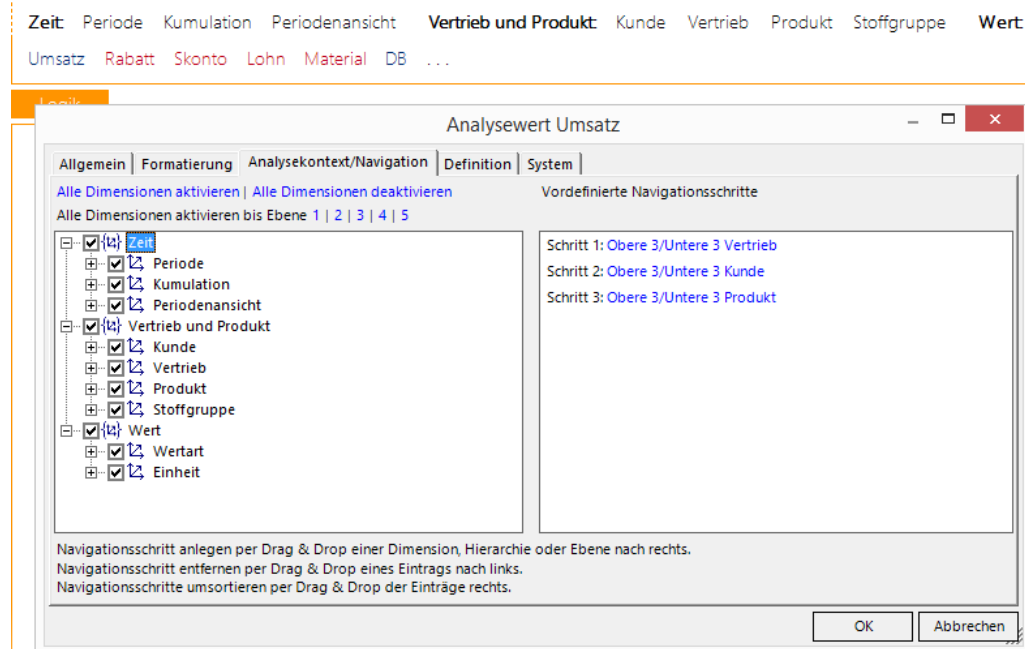
				Sep 2016					
				aktuell		ΔPlan			
				nicht kum.	kum.	nicht kum.	kum.		
Umsatz	Alle Vertriebsleiter				16.661.602	133.599.323	216.360	-3.075.809	1
		Alle Kunden			8.411.754	63.473.981	281.431	-2.518.754	3
			Alle Produkte		3.762.272	32.983.882	333.131	-2.476.470	9
			EF Besucherst. MP		1.757.762	14.893.453	215.527	-945.197	14
			EF Drehst. Presa		1.390.904	10.693.472	117.931	-1.326.044	9
			Arcade AE 44		203.178	1.593.648	1.079	29.313	0
		Bundesagentur für Arbeit				152.969		51.529	
			(Rest Obere)			3.493.948	-619	-235.008	-0
			(Rest Untere)		236.136				
			Ergoplus Senso		27.761	222.149	-232	-2.019	-0
		Hohlmaier				906.818	-255	2.998	-0
			Arcade AE 55		51.516				
			EF Konferenz		95.015	1.027.426	-299	-52.042	-0
			SuperOffice		316.996	1.487.098	57.905	142.717	22
			Haus & Hof		367.710	1.030.912	13.992	31.163	4
			(Rest Obere)		1.973.330	11.403.498	65.296	165.012	3
			(Rest Untere)		960.896	7.345.486	-5.288	-26.967	-0
			Ambiente		71.256	506.492	-640	-3.968	-0
			Wohnraum		125.783	485.104	-727	-2.237	-0
			MCI		833.512	8.231.508	-182.238	-348.003	-17
	Baumann				8.249.848	70.125.343	-65.071	-557.055	-0
	Rabatt				1.650.052	10.455.816	203.570	321.269	14
	Skonto				713.440	5.197.487	-42.136	-247.665	-5
	Lohn				2.286.967	20.601.510	1.270	-604	0
	Material				4.757.548	37.611.438	652.635	-1.504.440	15
	DB				7.253.595	59.733.072	-598.979	-1.644.369	-7

				Sep 2016					
				aktuell		ΔPlan			
				nicht kum.	kum.	nicht kum.	kum.		
Umsatz					16.661.602	133.599.323	216.360	-3.075.809	
Rabatt					1.650.052	10.455.816	203.570	321.269	1
Skonto					713.440	5.197.487	-42.136	-247.665	-
Lohn					2.286.967	20.601.510	1.270	-604	0
	Alle Stoffgruppen				4.757.548	37.611.438	652.635	-1.504.440	1
		Alle Produkte			4.441.257	35.644.312	639.281	-1.472.109	1
			Alle Kunden		3.580.922	26.810.751	577.407	-1.394.785	1
			Bundesagentur für Arbeit		3.196.796	23.480.452	556.237	-1.169.516	2
		EF Besucherst. MP	MCI		347.509	2.997.251	19.865	-221.227	0
			Ambiente		6.584	33.835	237	-657	0
	Chrom		(Rest Obere)		30.034	299.213	1.069	-3.384	0
			EF Drehst. Nova		544.111	5.112.804	41.072	63.619	0
			EF Drehst. Ergo		316.224	3.720.757	20.802	-140.944	0
			Aquamarin		198.559	948.655	7.823	-18.623	0
			Alu		76.853	631.074	4.009	-6.655	0
			Classic		40.879	387.396	1.521	-7.053	0
			DB		7.253.595	59.733.072	-598.979	-1.644.369	-

In den Abbildungen sind die unterschiedlichen Analysepfade gut zu erkennen. Diese Ansichten hätte man auch durch benutzerdefiniertes Navigieren erstellen können (mithilfe des Hierarchiemenus, das bei jedem Wert zur Verfügung steht); hier jedoch wurden die Pfade vorab festgelegt und dann im Präsentationsmodus lediglich wiedergegeben, per Doppelklick oder durch *Navigieren/Plus*. Das ist im Windows-Client ebenso möglich wie im Webbrowser und in der App für das iPhone und das iPad.

Pfad definieren per Drag-and-drop

Die Einrichtung dieser Pfade ist in den Analysewerteigenschaften möglich. Diese lassen sich in Delta-Master 6 beim *Modellieren* bearbeiten, indem Sie in der Analysewertleiste auf einen Analysewert klicken und zur Registerkarte *Analysekontext/Navigation* wechseln. Hier stellen Sie ein, in Bezug auf welche Merkmale die Kennzahl analysiert werden kann (Analysekontext, links) und welche Merkmale in welcher Reihenfolge als vordefinierte Navigation angeboten werden sollen (rechts).



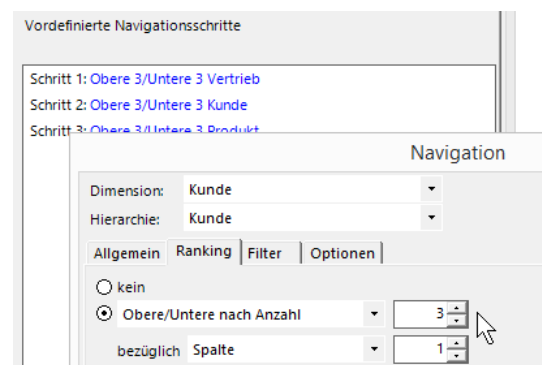
Zum Bearbeiten des Analysekontexts steht links ein Strukturbaum zur Verfügung, in dem die Dimensionsgruppen, Dimensionen, Hierarchien und Ebenen des Analysemodells angezeigt werden, ganz ähnlich wie im berichtsspezifischen Navigationskontext (vgl. DeltaMaster clicks! 10/2016) oder etwa im Filterkontext von Berichten. Merkmale, die hier deaktiviert sind, stehen für Analyseverfahren und für die Navigation nicht zur Verfügung, weder für die vordefinierte noch für benutzerdefinierte noch für die automatische Navigation (und auch dann nicht, wenn das Merkmal im Navigations- oder Filterkontext des Berichts aktiviert ist).

Zugleich dienen die Einträge im Strukturbaum links als Bausteine für den zu definierenden Standard-Analysepfad rechts. Die Bedienung ist einfach: Per Drag-and-drop wählen Sie die gewünschten Schritte aus und ordnen und konfigurieren sie.

Navigationsschritt anlegen	Dimension, Hierarchie oder Ebene per Drag-and-drop vom Strukturbaum (links) in das Feld rechts ziehen. In den Pfad wird immer eine Ebene eingefügt. Wenn Sie eine Dimension oder Hierarchie bewegt haben, wählt DeltaMaster automatisch eine Ebene aus (die erste unterhalb der „All“-Ebene).
Navigationsschritt bearbeiten	Eintrag (in blauer Schrift) anklicken. Damit öffnen Sie einen Dialog, der von der Achsendefinition abgeleitet ist. Er erlaubt detaillierte Einstellungen, welche Elemente in diesem Schritt berücksichtigt und wie diese angezeigt werden sollen, zum Beispiel <i>Ranking</i> und <i>Filter</i> .
Navigationsschritte sortieren	Einträge (in schwarzer Schrift) rechts per Drag-and-drop verschieben.
Navigationsschritt entfernen	Eintrag (in schwarzer Schrift) per Drag-and-drop von rechts nach links verschieben.

Diese Arbeitsweise ist sogar schneller als das Festlegen eines berichtsspezifischen Pfads: Dieser muss zuerst im Bericht ausgeführt werden, Schritt für Schritt; dann speichert man den Endzustand als Default, nimmt die Schritte wieder zurück und speichert den Bericht (vgl. DeltaMaster clicks! 05/2015). Bei einem Analysewert hingegen können die Schrittfolge und die Einstellungen der Schritte innerhalb eines Dialogs bearbeitet und gespeichert werden.

Beim Bearbeiten eines Navigationsschritts ist die Registerkarte *Ranking* besonders wichtig: Hier ist festzulegen, wie die Elemente zu sortieren sind und ob es eine Beschränkung auf eine bestimmte Anzahl von Elementen gibt. Für die Analysen von Abweichungen sind die Optionen „Obere/Untere nach Anzahl“ (absteigend) bzw. „Untere/Obere nach Anzahl“ (aufsteigend) besonders interessant, weil damit positive und negative Abweichungen gemeinsam in der Tabelle dargestellt werden. Der jeweils verwendete Spaltenindex richtet sich nach der Zelle, für die der Schritt ausgeführt wird. Die Sortierrichtung wird automatisch anhand des Werts der Zelle bestimmt.



Jede Dimension darf nur einmal im Analysepfad verwendet werden. Hierarchien mit nur einer Ebene und ohne Top-Element, zum Beispiel Wertarten oder Periodenansicht, kommen nicht infrage, da in ihnen keine weitere Differenzierung möglich ist. Die in den Pfad aufgenommenen Ebenen sollten im Analysekontext (links) aktiviert sein.

Ein für den Analysewert vordefinierter Navigationspfad hat Vorrang vor einem berichtsspezifischen. Die benutzerdefinierte und die automatische Navigation sind weiterhin möglich – der vordefinierte Pfad ist lediglich ein zusätzliches Angebot an die Berichtsempfänger, um Kennzahlen besonders einfach gemäß einer standardisierten Argumentationslinie herunterzubrechen.